

海外訪客 醫療保險 手冊

2023年6月



與我們一起享受 澳洲生活

無論你從哪裡來和計劃逗留多久，
我們相信你會喜歡這裏。

我們明白當你去到一個新的國家，有很多關於醫療保健的事情是你需要了解的。這就是為什麼我們盡力確保在你留澳期間，妥善照顧你的健康，減少你的煩惱，使你更安心。另外，讓你感到格外受歡迎，也是我們顯示對你關懷的另一種表達方式。



我們把你的健康 放在首位

全國醫生 網絡

如果你在我們的HCF大型網絡中的醫生(全科醫生/GP)那裏看病，而你的保險又承保醫生診症服務，你可拿回100%的診費(即全額報銷)。



澳洲第三大 醫療保險公司

我們悉心照顧由本公司承保的170萬名會員，我們的經驗和知識也可助你在澳洲期間，看顧自己的健康。



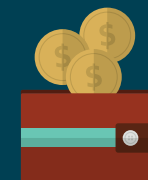
24/7全年無休輔助熱線

如果你或家人需要找醫生或醫院，或者有關於健康方面的疑問，請撥打**136842**，聯絡我們的24/7輔助熱線，然後按2字。我們友善的專家會說多種不同的語言，隨時準備為你提供幫助。



我們會幫助你 節省支出

我們擁有龐大的私立醫院網絡，倘若你自己或親人需要到醫院接受治療，便將有更多選擇及費用較廉宜的選項。



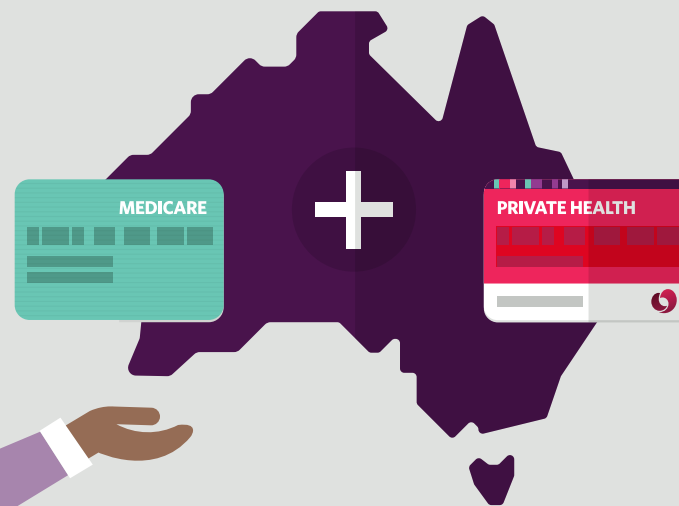
涵蓋緊急情況下的 救護車服務

我們的所有醫療保險都涵蓋你在澳洲境內遇到緊急情況時，救護車會把你送往最近的醫院。



澳洲的醫療保健系統說明

澳洲擁有一流的醫療系統，HCF在這裏幫助你了解如何使用它。澳洲的醫療系統由兩部份組成：政府資助的「國民保健」(Medicare) 和你購買醫保的私人醫療系統。兩者共同致力為澳洲人提供更優良的醫療體驗。



「國民保健」如何運作？

「國民保健」是我們的公共醫療保健系統，為所有澳洲居民提供醫療照顧。它為居民提供免費的公立醫院住院治療，並且也把一些在醫院外進行的醫療服務，如驗血和X光檢查等的收費降低。那些來自與澳洲簽訂了互惠醫療保健協議 (RHCA) 的國家的訪客，也可享用「國民保健」的照顧。

即使你符合互惠醫療保健協議的資格，也不妨了解私人醫療保險是如何可以令你安枕無憂，因為「國民保健」僅僅涵蓋必須的醫療保健服務，並不包括私立醫院服務、緊急救護車、私立牙科治療和物理治療等服務，這就是HCF私人醫療保險可以為你效力的地方。

互惠醫療保健協議

若要了解更多信息，請在民政部網站上搜索“RHCA”：humanservices.gov.au/medicare

私人醫保如何運作？

如果你來自一個沒有與澳洲簽訂互惠醫療保健協議的國家，購買私人醫療保險會是一個好主意，因為你若需要在這裏接受治療或住院，收費可能非常昂貴。

承保哪些範圍？

私人醫療系統是由如HCF等私人醫療保險公司、私立醫院和諸如牙醫及物理治療師等醫療服務提供者合組而成。HCF海外訪客醫療保險可用於：

- 緊急救護車運送服務
- 住院治療
- 醫療服務
- 各種附加服務如物理治療和牙科服務

有哪些治療和手術是你申請索賠的，將會取決於你選擇投保的級別。

對許多訪客來說，私人醫療保險是他們申請簽證時的一項要求，所以，在你申請簽證之前，一定要仔細檢查，確保你所選擇的醫保級別是正確的。你可上澳洲內政部網站查閱：homeaffairs.gov.au

HCF 為什麼 適合你

HCF海外訪客醫療保險 (OVHC) 是適合持工作或訪客簽證、並會在澳洲居住一段時間的人士而設的私人醫保。

有些簽證要求你在探訪澳洲期間，擁有私人醫保。但即使沒有這項要求，購買海外訪客醫療保險也是一個好主意，你一旦有需要時，便可輕易地獲得醫療保健服務，因為由自己負擔醫療費用或會非常昂貴。

視乎你所選擇的HCF保險級別，你獲承保的住院及其他醫療服務可以包括：

- 看醫生
- 驗血和X光檢查*
- 牙科護理
- 眼鏡和隱形眼鏡
- 物理治療

所有HCF的海外訪客醫療保險 (OVHC) 均涵蓋緊急救護車服務。

何謂HCF網絡？

HCF網絡由一些參與的醫院、醫生和專科醫生組成，可以幫助你在使用受保的治療和服務時，免於支付額外費用。

HCF醫院網絡

我們與澳洲國內大多數私立醫院達成了協議，如果你在我們網絡中的私立醫院接受承保範圍以內的治療或服務，便可以減低費用（如你需支付自負額或所謂的墊底費，此費用則不能豁免）。

如果你到我們網絡以外的私立醫院或是公立醫院，你便可能要支付龐大的額外費用。請確保致電我們的24/7輔助熱線 **136842**（然後按2字）來選擇我們網絡中的醫院，另外，在接受治療前，最好詢問醫院你可能要支付哪些費用，那麼，你便能清楚知道需要支付的費用。

HCF醫生網絡

在澳洲，當你有健康問題時，第一位會看的醫生很可能會是一名普通醫生（稱為全科醫生或GP）。HCF擁有一個全國性的全科醫生網絡，若你要找一名在你附近的醫生，請撥打我們的24/7輔助熱線 **136842**（然後按2字）。

如果你的醫保包括醫生服務，而你看的是我們網絡內的GP，你的保險將為你支付高達100%的費用。如果你看的不是HCF網絡內的GP，你便可能需要支付額外費用。至於看專科和非網絡醫生，我們將視乎你購買的保險級別，最高會向你支付國民保健福利計劃（MBS）內所列出的費用的100%。



我們為你提供保障

有哪些住院和門診醫療服務是我的保險會承保的呢？

住院服務

如果你被送進醫院，無論是作為日間住院或晚間留院的病人，都會被視作「住院病人」。你的海外訪客醫療保險可能會承保你的住院、手術室、重症監護、醫生費、政府批准的義肢和PBS藥物的費用，只要它們是包括在你的保險級別內。

你的醫保所承保的住院服務類別，將視乎你所選擇的保險級別，以及你是否從我們的網絡中選擇醫院。如果你到我們網絡內的私立醫院並使用網絡中的醫生（包括參與的外科醫生和麻醉師），你便不用支付或只需支付有限的額外費用（如你需支付自負額，此費用則不能豁免）。但是如果你看的醫生、所去的私立醫院或公立醫院不在我們的網絡內，你可能要付出大筆額外的費用。所以，你最好事先致電我們的24/7輔助熱線 **13 68 42**（然後按2字），以確保你可支付較少費用。

門診服務

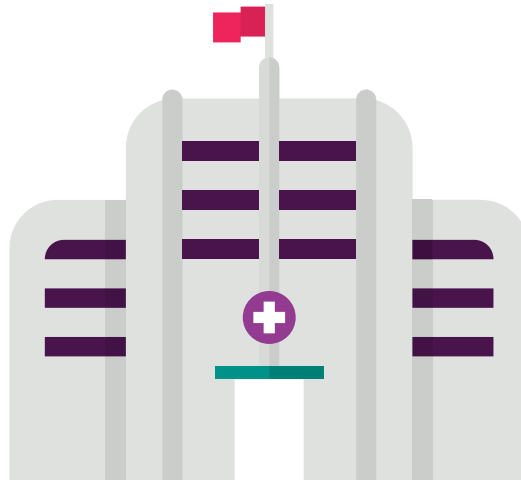
如果你需要在醫院外接受治療或不需要住院，你就是一名門診病人。

最常見的門診服務包括：

- 看專科醫生或普通醫生
- 去醫院檢查和做X光檢查*
- 到門診診所看病
- 急診部設施費
- 緊急救護車

你獲承保的門診服務類型將視乎你所選擇的醫保級別，以及你是否選擇我們網絡中的醫院或醫生。請緊記必須首先致電我們24/7的輔助熱線 **13 68 42**（然後按2字），讓我們幫助你選擇合適的醫保級別和節省支出。

* 不包括為了獲取澳洲入境簽證、簽證變更，或申請永久居留時被要求進行的任何體檢、X光檢查、疫苗接種或治療所需的費用，也不包括就業前檢查所需的費用。



24/7隨時致電我們協助你節省支出

你可輕易地在我們的網絡內找到醫院或醫生，助你節省支出。請致電我們24/7的輔助熱線，讓我們將你連繫到合適的醫療保健服務。

我們的專家團隊會將你連繫到我們網絡中所提供的服務，包括：

- 全科醫生 (GPs)
- 下班後的全科醫生
- 專科醫生
- 私立醫院
- 急診部
- 與你討論病況及建議後續步驟的護士[^]
- 個人支援諸如稅務建議和法律服務⁺

☎ **13 68 42**

致電我們的 24/7 輔助熱線後按 2 字

[^] 醫療保健支援不適用於當生命受到威脅或醫療緊急情況。它不是診斷服務，不能代替醫療專業人員的診症。

⁺ 會員需承擔個人支援服務提供者所收取的任何費用。



工作簽證 醫院保險

如果你需要私人醫保來滿足簽證要求，請選擇以下其中一項。

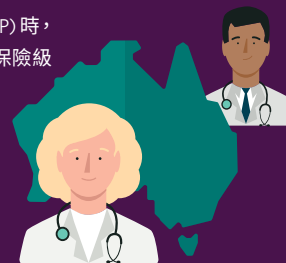


在我們的GP網絡 看醫生可報銷 100%的診費

當你在我們的網絡中看醫生 (GP) 時，你可以報銷100%的診費(基本保險級別除外)。

☎ 13 68 42

致電我們的 24/7 輔助
熱線後按 2 字



✓承保範圍 (包括的服務)

以私家病人身份在我們網絡中的私立醫院或醫生看病。

注意：我們支付的保障水平，將取決於你是否前往參與HCF私立醫院網絡的醫院。在公立醫院接受你承保級別範圍內的治療，你可獲支付的保障是按公告的比率 (Gazetted Rate) 計算，你可能需要自付額外的費用。

在非參與的私立醫院內接受你承保級別範圍內的治療，你可獲支付的保障僅為最低保障。自付費用可能會很高。

在參與的私立醫院內接受你承保級別範圍內的治療，你可獲支付的利益均列在與該醫院訂定的醫院合約中。

視乎你投保的級別，你也可能需要對一些門診服務支付額外費用。

撥打我們的 24/7 輔助熱線 **13 68 42**，然後按 2 字，這樣我們便可以幫助你找到我們網絡中的醫院和醫生。

✗不承保的範圍 (不包括的服務)

診斷服務

這不包括為獲取澳洲入境簽證、簽證變更，或申請永久居留時所要求進行的任何體檢、X光檢查、疫苗接種或治療所需的費用，也不包括就業前檢查所需的費用。

等待期

等待期是你需要等待的時間，在等待期屆滿前，你不能申請索償所承保服務的費用。等待期為2-12個月不等，視乎是哪一種治療和你的疾病是否早已存在。

自負額

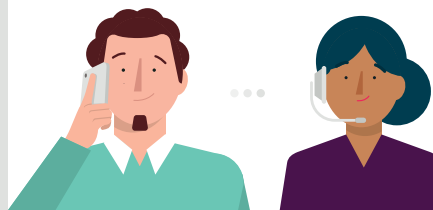
自負額 (\$0或\$250) 是當你入院作為日間住院或晚間留院時，你同意支付的金額。

已有的疾病

這是在你購買HCF OVHC或升級到更高等級的醫保前的6個月內，你感到不適或患了病，並出現了相關的徵兆或症狀 (即使你的病可能在當時還未得到診斷)。

該檢測取決於該疾病的徵兆或症狀有否在你身上出現，並不一定要對它作出診斷。

若想查看每個醫保級別的承保範圍詳細列表，可瀏覽 hcfvisitorhealthcover.com，並下載產品摘要或OVHC醫保規則。你也可親臨辦事處詢問，或致電13 68 42與我們聯絡。



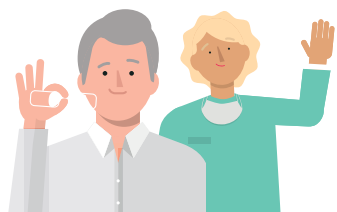
| 特點 | 僅醫院保險 | | 醫院和附加保險套餐 | |
|---|-----------------------|-----------------------|------------------------------|------------------------------|
| | 基本 | 中等 | 最高 | 最高附加 |
| 符合簽證要求(簽證條件 8501) | ✓ | ✓ | ✓ | ✓ |
| 自負額 | \$0 | \$0 | \$0或繳付 \$250自負額來降低保費 | \$0或繳付 \$250自負額來降低保費 |
| 住院服務* | | | | |
| 在我們的私家醫院網絡接受你的醫保所涵蓋的治療，包括期間的住院、手術室和義肢費用。 | ✓ | ✓ | ✓ | ✓ |
| 你的醫保所涵蓋的醫生和專科醫生治療費用 | 100% MBS [^] | 100% MBS [^] | 100% MBS [^] | 100% MBS [^] |
| 門診服務 | | | | |
| 醫生和專科醫生的費用 | ✗ | 100% MBS [^] | 100% MBS [^] | 100% MBS [^] |
| MBS [^] 所涵蓋的診斷服務 (例如驗血、掃描和X光檢查*) | ✗ | 100% MBS [^] | 100% MBS [^] | 100% MBS [^] |
| 緊急情況的救護車服務 | ✓ | ✓ | ✓ | ✓ |
| 急診部費用 | 只限獲收入院：100% | 只限獲收入院：100% | 如獲收入院：100%，不獲收入院則每次急診室服務200元 | 如獲收入院：100%，不獲收入院則每次急診室服務200元 |
| 額外服務 | | | | |
| 運送返國 | 最高\$50,000 | 最高\$100,000 | 最高\$100,000 | 最高\$110,000 |
| 喪葬保險 | 最高\$15,000 | 最高\$15,000 | 最高\$15,000 | 最高\$20,000 |

* 承保的醫院服務類別將視乎你選擇的醫保級別而有所不同，請瀏覽 hcfvisitorhealthcover.com，並下載產品摘要或OVHC 醫保規則，以了解有哪些醫院服務獲得承保。

[^] 國民保健福利計劃 (MBS) 列出的費用，是國民保健對你的治療程序所制定的標準費用。如果你的服務提供者收費高於MBS所定的，你必須支付其差額。

* 不包括為了獲取澳洲入境簽證、簽證變更，或申請永久居留時被要求進行的任何體檢、X光檢查、疫苗接種或治療所需的費用，也不包括就業前檢查所需的費用。

工作簽證 附加保險



附海外訪客最高級別
住院保險

附海外訪客最高附加級別
住院保險

最高



最高附加



| 類別 | 服務 | 等候期 | 除非另有說明，否則每人每個日曆年的年度限額 (每個服務項目適用的固定保障) | |
|------|--|------------------------|--|---------------------------------------|
| | | | 上限 | 上限 |
| 一般牙科 | 診斷與預防 檢查, 例如: 項目 012 X 光單片, 例如: 項目 022 (同一天) 去除牙菌斑/牙石, 例如: 項目 114 塗氟化物, 例如: 項目 121 | 2個月 | \$600 每人每個日曆年最多兩次 檢查、兩次洗牙除垢及一次 氟化物治療。 | 每人每個日曆年最多兩次 檢查、兩次洗牙除垢及一次 氟化物治療。 |
| | 拔牙 | | | |
| | 補牙 - 直接充填 直接充填 (1-2 個牙面), 例如: 項目 532 直接充填 (3 個或更多個牙面), 例如: 項目 533 | | | |
| | 補牙 - 間接充填 | | | |
| 主要牙科 | 間接充填, 例如: 項目 555 手術拔除, 例如: 項目 324 咬合治療, 例如: 項目 965 | 12個月 | \$1,200 (由專科牙齒矯正醫生進行的 矯正服務, 你的終身限額為 \$2,400, 其中由普通牙醫提供的 矯正服務限額為 \$1,200) | |
| | 牙周病 | | | |
| | 牙髓病 | | | |
| | 牙冠和牙橋 | | | |
| | 假牙 | | | |
| | 牙齒矯正 | | | |
| 視光 | 眼鏡和隱形眼鏡 鏡架, 例如: 項目 V110 眼鏡鏡片 - 一對* 例如: 項目 V212 隱形眼鏡 - 一對, 例如: 項目 V852 | 2個月 | \$150 | \$250 |
| | 驗眼 | | | |
| | 驗眼 (MBS 項目) | | | |
| 各項治療 | 物理治療 (不包括團體和/或班) 運動生理學 (不包括團體和/或班) 脊科治療 整骨療法 | 2個月 (足部矯形器 12個月) | \$350 (與自然療法合計) | \$600 每份保單最高 \$1,000 |
| | 足病學 (包括矯形器) 營養學 | | | |
| | 治療按摩 | | | |
| | 肌肉療法 | | | |
| | 針灸診症 (草藥不包括在內) | | | |
| | 中醫診症 (草藥不包括在內) | | | |
| 自然療法 | 第一次/隨後 | | 每次治療限額 \$150 (與各項治療合計) | \$450 每次治療最高 \$250 |
| | | | | |

可獲100% 報銷 熱門附加保險項目

在最高 (Top) 和最高附加 (Top Plus) 級別保險中, 你可在我們網絡中的附加服務提供者處, 獲得 100% 報銷, 最高可至你的年度限額為止。包括:

- 🦷 通過我們的網絡進行牙科檢查
- 👁️ 在我們的網絡中驗眼所配的處方眼鏡及免費進行數碼視網膜成像
- 🦴 第一次看我們網絡中的脊醫和整骨師
- 🧘 第一次看我們網絡中的物理治療師
- 👣 第一次看我們網絡中的足病醫生 (只適用於最高附加級別)

* 不包括鏡片鍍膜和高折射率材料等附加服務。

✖ 不承保的範圍 (不包括的服務)

在HCF提供的附加保險產品中, 有些服務是不會獲得承保。HCF 不會為以下服務支付任何保障:

- 門診心理服務
- 職業治療
- 聽力學服務
- 言語病理服務
- 亞歷山大技術
- 助聽器、人工輔助器
- 健康管理計劃
- 學校意外保障
- 營養諮詢
- 自然療法



訪客簽證 保險

即使你不需要私人醫保來取得簽證，但有了保險就能讓你安心。例如你突然生病或受傷，也會有醫療保障，這樣你便可放心享受在澳洲的時光。

這些保險不符合簽證條件8501的健康保險要求。



24/7隨時致電我們 在你看醫生或入院前

你可輕易地在我們的網絡內找到醫院或醫生，助你節省支出。請致電我們 24/7 的輔助熱線，我們的專家團隊會將你連繫到合適的醫療保健服務。

 13 68 42

致電我們的 24/7 輔助熱線後按 2 字



可獲100% 報銷 在我們的GP網絡 看醫生

當你在我們的網絡中看醫生 (GP) 時，你可以報銷100% 的診費 (基本保險級別除外)。

 13 68 42

致電我們的 24/7 輔助熱線後按 2 字

| 特點 | 僅醫院保險 | | |
|---|-----------------------|-----------------------|-----------------------|
| | 短期逗留 | 基本必需 | 基本必需附加 |
| 符合簽證要求 (簽證條件 8501) | × | × | × |
| 自負額 | \$250 | \$250 | \$250 |
| 適用於單身人士和夫婦 | ✓ | ✓ | ✓ |
| 適用於家庭 | × | ✓ | ✓ |
| 承保已有的疾病 (適用於獲涵蓋的服務以及相關等待期結束後) | × | ✓ | ✓ |
| 住院服務* | | | |
| 在我們的私家醫院網絡接受涵蓋在你的醫保中的治療，期間的住院、手術室和義肢費用。 | ✓ | ✓ | ✓ |
| 涵蓋在你的醫保中的醫生和專科醫生治療費用 | 100% MBS [^] | 100% MBS [^] | 100% MBS [^] |
| 門診服務 | | | |
| 醫生和專科醫生費用 | 100% MBS [^] | 100% MBS [^] | 100% MBS [^] |
| MBS [^] 所涵蓋的診斷服務 (例如驗血、掃描和X光檢查*) | 100% MBS [^] | 100% MBS [^] | 100% MBS [^] |
| 在緊急情況下的救護車服務 | ✓ | ✓ | ✓ |
| 急診部費用每次最高為\$200 | ✓ | ✓ | ✓ |

* 承保的住院服務類別，將視乎你選擇的醫保級別而有所不同，請瀏覽hcfvisitorhealthcover.com，並下載產品摘要或OVHC醫保規則，以了解有關承保的醫院服務。

[^] 國民保健福利計劃 (MBS) 列出的費用，是國民保健對你的治療程序制定的標準費用。

* 這不包括為了獲取澳洲入境簽證、簽證變更，或申請永久居留時被要求進行的任何體檢、X光檢查、疫苗接種或治療所需的費用，也不包括就業前檢查所需的費用。

✓ 承保範圍 (包括的服務)

可獲承保以私家病人身份在我們網絡中的私立醫院或醫生看病。

注意：所有在公立或非參與的私立醫院接受的治療，包括在你的保險級別承保範圍內的服務或疾病，都只能獲得最低保障，你將需要支付額外費用。自付費用可能會很高。視乎你的投保級別，你也可能需要對一些門診服務支付額外費用。

✗ 不承保的範圍 (不包括的服務)

診斷服務

這不包括為了獲取澳洲入境簽證、簽證變更，或申請永久居留時被要求進行的任何體檢、X光檢查、疫苗接種或治療所需的費用，也不包括就業前檢查所需的費用。

等待期

等待期是你需要等待的時間，在等待期屆滿前，你不能申請索償所承保服務的費用。等待期是2-12個月不等，視乎是哪一種治療和你的疾病是否早已存在。

自負額

自負額 (\$250) 是當你同意入院作為日間住院或晚間留院時，你同意支付的金額。

已有的疾病

這是在你購買HCF OVHC或升級到更高級別的醫保前的6個月內，你感到不適或患了病，並出現了相關的徵狀或症狀 (即使你的病可能在當時還未得到診斷)。

該檢測取決於該疾病的徵兆或症狀有否在你的身上出現，並不一定要對它作出診斷。

若想查看每個醫保級別的承保範圍詳細列表，可瀏覽hcfvisitorhealthcover.com，並下載產品摘要或OVHC醫保規則。你也可親臨辦事處詢問，或致電13 68 42與我們聯絡。

加入HCF 易如反掌！

1. 致電我們、上網或親臨辦事處以獲取報價。
2. 選擇所需的醫保級別。
3. 在你加入後，我們會發一封電郵歡迎你。
如果你選擇了符合簽證要求的醫保，該電郵將附上你需要交予內政部的信件
(如果你選擇了非符合簽證要求的醫保，我們將不能發給你這封信)。

The Hospitals Contribution Fund of Australia Limited
ABN 68 000 026 746 AFSL 241 414

HCF House: 403 George Street, Sydney NSW 2000
郵寄地址: GPO Box 4242, Sydney NSW 2001

hcfvisitorhealthcover.com